

**УТВЕРЖДАЮ**

Директор ГАУК КО «Дом актера - Дирекция  
фестивальных, конкурсных и театральных  
проектов»

Л.В. Ковалева

« \_\_\_\_\_ » \_\_\_\_\_ 20 \_\_\_\_ г.

**ПАСПОРТ ДОСТУПНОСТИ №  
объекта и услуг для инвалидов и других МГН**

**1. Общие сведения об объекте (краткая характеристика объекта)**

1.1. Наименование отрасли (сферы деятельности): Культура

Государственное автономное учреждение культуры Кемеровской области «Дом актера – Дирекция фестивальных, конкурсных и театральных проектов»

Адрес объекта: 650000, г. Кемерово, ул. Боброва, дом.1

Сведения о размещении объекта:

- отдельно стоящее 2-х этажное здание, 740 кв.м.

- часть здания \_\_\_\_\_ этажного жилого здания на \_\_\_\_\_ этаже, \_\_\_\_\_ кв.м.

- наличие прилегающего земельного участка (да, нет) да;

1.2. Год постройки здания 1950 г. капитального ремонта/реконструкции – 2017 г.

Дата предстоящих плановых работ: капитального декабря 2018 г

текущего май-октябрь 2018 г,

**Сведения об организации, расположенной на объекте**

1.3. Название организации (учреждения) – полное и краткое наименование:

Государственное автономное учреждение культуры Кемеровской области «Дом актера – Дирекция фестивальных, конкурсных и театральных проектов»

1.4. Юридический адрес организации (учреждения) 650000, г. Кемерово, ул. Боброва, дом.1

1.5. Основание для пользования объектом: оперативное управление

1.6. Форма собственности: государственная

1.7. Территориальная принадлежность: региональная

1.8. Вышестоящая организация Департамент культуры и национальной политики Кемеровской области

1.9. Адрес вышестоящей организации, координаты для связи: 650000, Кемеровская обл., г. Кемерово, пр-кт Советский, 58.

**2. Характеристика деятельности организации на объекте**

*(краткая характеристика предоставляемых услуг)*

2.1. Вид (или тип) объекта:

Культура

2.2. Виды оказываемых услуг (виды деятельности, согласно Уставу)

творческая и производственная деятельность в сфере театрального искусства, имея в своем составе административно- управленческий хозяйственный персонал. Форма оказания услуг: на объекте: Плановая мощность (пропускная способность 5 тыс. чел. в квартал)

2.3. Категории обслуживаемого населения по возрасту:

все возрастные категории

2.4. Категории обслуживаемых инвалидов:

все возрастные категории

2.6 Участие в исполнении ИПРА инвалида / ребенка-инвалида:

нет



### 3. Состояние доступности объекта и услуг

#### 3.1. Путь следования к объекту пассажирским транспортом

(описать маршрут движения с использованием пассажирского транспорта)

автобусы №№ 10(по будням), 27, 27(по выходным), 27э(по будням), 29(по будням), 29а(по будням), 49, 49(вечерний), 83э (по будням, утро),86э (по будням), 91, 91у, 94 (по будням), 101,169с,170э,205

троллейбусные маршруты №№ 1,2, 2у,7, 15, 15у – остановка «1 Универсам»;

маршрутные такси №№ 1т, 4т 5т, 5ат (по будням), 8т, 11т, 15т, 16т, 23т, 26т, 28т, 33т, 36т, 44т, 48т, 50т, 66т, 83т – остановка «1 Универсам»;

Наличие адаптированного пассажирского транспорта к объекту

**Нет**

Наличие специального транспортного обслуживания (социальное такси)

**Нет**

#### 3.2. Путь к объекту от ближайшей остановки пассажирского транспорта:

3.2.1 Расстояние до объекта от остановки транспорта **300 м**

3.2.2 Время движения (пешком) **5-10 мин**

3.2.3 Наличие выделенного от проезжей части пешеходного пути - **да**,

3.2.4 Перекрестки: **регулируемые, со звуковым сигналом**

3.2.5 Информация на пути следования к объекту: **нет**

3.2.6 Перепады высоты на пути: **есть (вотоотводные канавки, бордюры)**

**Бордюр на пути следования от остановки**

Их обустройство для инвалидов на коляске: **нет**

3.2.7 Обеспечена индивидуальная мобильность инвалидам: **нет**

3.2.8 Организовано сопровождение на пути движения инвалидам: **нет**

Необходимые организационные решения:

**- Организовать сопровождение маломобильных групп населения на пути движения;**

**- Разместить информацию о способах получения помощи на сайте.**

#### 3.3. Организация доступности объекта и услуг для инвалидов – форма обслуживания

Категория инвалидов	Форма обслуживания - способ предоставления услуг инвалидам – (отметить выбранный способ знаком плюс +)				
	На объекте – по варианту:		На дому	Дистанционно	Не организовано
	«А»*	«Б»**			
К (передвигающиеся на креслах-колясках)		+			+
О-н (поражение нижних конечностей)		+			+
О-в (поражение верхних конечностей)		+			+
С-п (полное нарушение зрения – слепота)		+			+
С-ч (частичное нарушение зрения)		+			+
Г-п (полное нарушение слуха – глухота)		+			+
Г-ч (частичное нарушение слуха)		+			+
У (нарушения умственного развития)		+			+
Все категории инвалидов***					

\* - вариант «А» - универсальный проект - доступность для инвалидов любого места в здании, а именно – общих путей движения и мест обслуживания – не менее 5% общего числа таких мест, предназначенных для обслуживания (но не менее одного)

\*\* - вариант «Б» - разумное приспособление - при невозможности доступного оборудования всего здания выделение в уровне входа специальных помещений, зон или блоков, приспособленных для обслуживания инвалидов, с обеспечением всех видов услуг, имеющихся в данном здании

\*\*\* - заполняется только в случае, если способ единый для всех категорий

**Примечание:** если для какой-то категории МГН организовано несколько форм обслуживания, то все они отмечаются в соответствующих графах знаком плюс (+)



**3.4. Доступность структурно-функциональных зон объекта на «25» апреля 2018 г.**

№№ п/п	Основные структурно-функциональные зоны**	Состояние доступности, в том числе для основных категорий инвалидов***							
		К	О-н	О-в	С-п	С-ч	Г-п	Г-ч	У
1	Территория, прилегающая к зданию (участок)	ДУ-им	ДУ-им	ДУ-им	ВНД	ВНД	ВНД	ВНД	ВНД
2	Вход (входы) в здание	ВНД	ВНД	ВНД	ВНД	ДУ-пп	ДП	ДП	ДП
3	Путь (пути) движения внутри здания (в т.ч. пути эвакуации)	ВНД	ВНД	ВНД	ВНД	ДП	ДП	ДП	ДУ-пп
4	Зона целевого назначения (целевого посещения объекта)	ДУ-пп	ДУ-пп	ДУ-пп	ВНД	ДУ-пп	ВНД	ВНД	ДУ-пп
5	Санитарно-гигиенические помещения	ВНД	ВНД	ВНД	ВНД	ВНД	ДП	ДП	ВНД
6	Система информации и связи (на всех зонах)	ВНД	ВНД	ВНД	ВНД	ВНД	ВНД	ВНД	ВНД
7	Пути движения к объекту (от остановки транспорта)	ВНД	ВНД	ДП	ВНД	ВНД	ДП	ДП	ДП

\* - указывается дата обследования, соответствующая приложению 1 к Паспорту доступности «Результаты обследования на предмет доступности объекта и услуг для инвалидов и других МГН»; при повторном обследовании делается **Вкладыш** к Паспорту доступности и указывается дата повторной оценки по настоящему пункту

\*\* - если зона отсутствует или не закреплена за организацией, расположенной на объекте, в соответствующей строке делается отметка (запись) об этом

\*\*\* - указывается по каждой зоне доступность ее для каждой из 8 категорий инвалидов и других МГН:

- ДП - доступно полностью (барьеры отсутствуют, требования нормативно-технических документов выполнены);
- ДУ-им - доступно условно с обеспечением индивидуальной мобильности техническими решениями (отклонения от нормативно-технических документов согласованы с представителем общественного объединения инвалидов);
- ДУ-пп - доступно условно с помощью персонала (согласовано с общественным объединением инвалидов);
- ВНД - временно недоступно (имеются существенные барьеры, на момент обследования не устранены)

**3.5. Состояние доступности объекта и услуг (итоговое заключение) на «25» апреля 2018 г.**

Категория инвалидов	К	О-н	О-в	С-п	С-ч	Г-п	Г-ч	У	Все категории**
Состояние доступности на момент обследования***	ВНД	ВНД	ДУ-пп	ВНД	ДУ-пп	ВНД	ДУ-пп	ДУ-пп	
Ожидаемое состояние доступности объекта и услуг после выполнения работ:									
1 этапа (неотложных работ)	ДУ-им	ДУ-им	ДУ-пп	ВНД	ДУ-пп	ДУ-пп	ДУ-пп	ДУ-пп	
2 этапа (отложенных работ)	ДП	ДП	ДП	ВНД	ДП	ВНД	ДП	ДП	
3 этапа (итоговых работ)	ДП	ДП	ДП	ДП	ДП	ДП	ДП	ДП	ДП

\* - аналогично пункту 3.4 (см.)

\*\* - заполняется только в случае, если по всем категориям единая оценка

\*\*\* - в этой строке указывается решение о состоянии доступности объекта и предоставляемых услуг для соответствующих категорий инвалидов: ДП - доступно полностью; ДЧ - доступно частично; ДУ-им - доступно условно с обеспечением индивидуальной мобильности; ДУ-пп - доступно условно с помощью персонала на объекте; ДУ-дом - доступно условно с предоставлением услуг на дому (ином месте пребывания инвалида); ДУ-дистант - доступно условно с предоставлением услуг дистанционно; ВНД - временно недоступно

**Примечание:** Информация о состоянии доступности объекта и услуг на момент обследования отражается на сайте организации, а по приоритетным объектам - также на карте доступности

**3.6. Объект является приоритетным: Нет**

Указать, когда включен в реестр приоритетных объектов ( \_\_\_\_\_ год), в целевую программу ( \_\_\_\_\_ год)

**3.7. Дата размещения (актуализации) информации на сайте и карте доступности Нет**



#### 4. Управленческое решение (по обеспечению доступности объектов и услуг)

##### 4.1. Работы по обеспечению доступности объекта и предоставляемых услуг\*

Этапы и виды работ по обеспечению доступности объекта и услуг	Возможный результат доступности	Ожидаемый результат доступности по категориям МГН (отметить знаком плюс +)							
		К	О-н	О-в	С-п	С-ч	Г-п	Г-ч	У
<b>1 этап</b> (неотложные мероприятия)									
1.1 Обеспечение доступа к месту (местам) предоставления услуги (услуг) на объекте путем оказания работниками организаций помощи с согласованием с ООИ	ДУ-пп	+	+	+	+	+	+	+	+
1.2 Организация предоставления услуг инвалидам по месту жительства (на дому)	ДУ-дом								
1.3 Организация предоставления услуг инвалидам в дистанционном формате	ДУ-дистант								
Срок завершения 1 этапа, контроля его исполнения и актуализации информации на сайте организации и карте доступности _____ года									
<b>2 этап</b> (отложенные мероприятия)									
2.1 Создание условий индивидуальной мобильности для самостоятельного передвижения инвалидов по объекту, в т.ч. к местам предоставления услуг (по варианту «А» / «Б») с согласованием с ООИ; путем приобретения технических средств адаптации (и информации), проведения ремонтных работ	ДУ-им	+	+						
2.2 Обеспечение доступности объекта путём выполнения ремонтных работ и приобретения технических средств адаптации (и информации) с соблюдением требований нормативно-технических документов в проектировании и строительстве									
2.2.1 По варианту «А»									
2.2.2 По варианту «Б»	ДП			+	+	+	+	+	+
Срок завершения 2 этапа, контроля его исполнения и актуализации информации на сайте организации и карте доступности _____ года									
<b>3 этап</b> (итоговые мероприятия)									
3. Создание условий для беспрепятственного доступа инвалидов к объекту и предоставляемым в нем услугам									
3.1 По варианту «А»									
3.2 По варианту «Б»	ДП	+	+	+	+	+	+	+	+
Срок завершения 3 этапа, контроля его исполнения и актуализации информации на сайте организации и карте доступности 12.2023 года									

\*- подробно мероприятия представлены в «дорожной карте объекта» от « \_\_\_\_\_ »



**4.2. Для принятия решения о выполнении работ на объекте требуется:**

- согласование работ с надзорными органами (в сфере проектирования и строительства, архитектуры, охраны памятников, другое)
- **разработка проектно-сметной документации**
- **согласование с вышестоящей организацией (с собственником объекта)**
- **рассмотрение на**  
**(наименование координирующего органа в сфере обеспечения доступной среды для инвалидов)**
- **иное**

**4.3. Работы, требующие обязательного согласования с полномочным представителем общественного объединения инвалидов (пункт 1.1 и пункт 2.1 раздела 4.1):**

Согласованы без замечаний	Дата «	»	20	г.
Согласованы с замечаниями и предложениями (прилагаются к «дорожной карте» объекта)	Дата «	»	20	г.
Замечания устранены	Дата «	»	20	г.
Не согласованы. Необходимо согласовать до	Дата «	»	20	г.

**ПРИЛОЖЕНИЯ к Паспорту доступности объекта и услуг:**

1. Результаты обследования на предмет доступности объекта и услуг от «25» апреля 2018 г.
2. План мероприятий по поэтапному повышению уровня доступности для инвалидов объекта и предоставляемых услуг («дорожная карта») от «25» апреля 2018 г.
3. Маршрут (схема) движения инвалидов и других МГН на объекте - **2 листа**
4. Фотографии (структурно-функциональных зон и элементов объекта) - **81 штука**
5. Материалы уполномоченных организаций по осуществлению контроля и надзора

*Наименование документа и выдавшей его организации, дата*

6. Материалы (заключения) иных организаций по вопросам доступности объекта и услуг

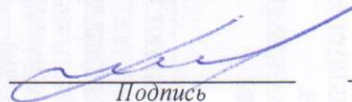
*(сертификаты системы добровольной сертификации, документы общественного контроля и проч.)*

7. Другое

*(например, Вкладыш в Паспорт доступности – при повторном обследовании, в т.ч. контрольном)*

**Комиссия, проводившая обследование и составление Паспорта доступности**


Председатель

  
Подпись

Директор Л.В. Ковалева

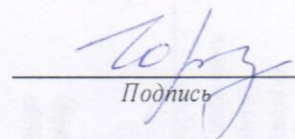
ФИО, должность

Члены комиссии:

  
Подпись

Зам. директора Т.В. Третьякова

ФИО, должность

  
Подпись

Ведущий методист Т.С Гордейко

ФИО, должность



**Результаты обследования на предмет доступности объекта и услуг для инвалидов и других МГН**  
**Государственное автономное учреждение культуры Кемеровской области «Дом актера – Дирекция фестивальных, конкурсных и театральных проектов»**

*Наименование объекта*  
**650000, Кемеровская обл., г. Кемерово, ул. Боброва, д. 1**  
*Адрес*

№ п/п	Структурно- функциональные зоны и элементы	Значимые барьеры для инвалидов и МГН* (физические, информационные, организационные)	Предложения по созданию условий доступности объекта и услуг (до реконструкции / капитального ремонта):		Состояние доступности соответствующей зоны		
			Неотложные мероприятия (1 этап)	Отложенные мероприятия (2 этап)	На момент обследования	После 1-го этапа	После 2-го этапа
1.	<b>Территория, прилегающая к зданию</b> - Вход (входы) на территорию - Путь (пути) движения на территории - Лестница (наружная) - Пандус (наружный) - Автостоянка и парковка	1.1. Отсутствуют тактильные индикаторы на прилегающей территории 1.2. Отсутствует парковка для инвалидов 1.3. Отсутствует мнемосхема территории	1.1. Организовать сопровождение персоналом	1.1. Установить тактильные указатели на путях движения 1.2. Установить мнемосхему территории	-	О-н О-в С-п С-ч Г-п Г-ч У	К О-н О-в С-п С-ч Г-п Г-ч У
2.	<b>Вход в здание</b> - Лестница (наружная) - Пандус (наружный) - Входная площадка (перед дверью) - Дверь (входная) - Тамбур	2.1. Отсутствуют тактильные индикаторы 2.2. Отсутствует кнопка вызова персонала 2.3. Отсутствует пандус для входа в здание	2.1. Установить кнопку вызова персонала 2.2. Организовать сопровождение персоналом	2.1. Установить пандус для приведения в соответствие	Г-п Г-ч У	О-н О-в С-п С-ч Г-п Г-ч У	К О-н О-в С-п С-ч Г-п Г-ч У



<p><b>3.</b> Пути движения внутри здания</p> <ul style="list-style-type: none"> <li>- Коридор (вестибюль, зона ожидания, галерея, балкон)</li> <li>- Лестница (внутри здания)</li> <li>- Пандус (внутри здания)</li> <li>- Лифт пассажирский (или подъемник)</li> </ul> <p>Дверь</p> <ul style="list-style-type: none"> <li>- Пути эвакуации (в т.ч. зоны безопасности)</li> </ul>	<p>3.1. Отсутствуют тактильные индикаторы (1 этаж)</p> <p>3.2. Отсутствие индукционных устройств (1 этаж)</p> <p>3.3. Отсутствует мнемосхема</p> <p>3.4. Отсутствуют поручни в коридоре (1 этаж)</p> <p>3.5. Отсутствует пандус из коридора в холл на 1 этаже</p>	<p>3.1. Организовать сопровождение персоналом</p> <p>3.2. Установить мнемосхему (1 этаж)</p> <p>3.3. Оборудовать коридор поручнями (1 этаж)</p> <p>3.4. Установить пандус из коридора в холл на 1 этаже</p>	<p>3.1. Установить тактильные указатели на путях перемещения МГН (1 этаж)</p> <p>3.2. Оборудовать коридор индукционной петлей (1 этаж)</p>	<p>Г-п Г-ч</p>	<p>О-н О-в С-п С-ч Г-п Г-ч У</p>	<p>К О-н О-в С-п С-ч Г-п Г-ч У</p>
<p><b>4.</b> Зоны целевого назначения здания</p> <ul style="list-style-type: none"> <li>- Кабинетная форма обслуживания</li> <li>- Зальная форма обслуживания</li> <li>- Прилавочная форма обслуживания</li> <li>- Форма обслуживания с перемещением по маршруту</li> <li>- Кабина индивидуального обслуживания</li> <li>- Места приложения труда</li> </ul>	<p>4.1. Отсутствуют индукционные устройства (1 этаж)</p> <p>4.2. Отсутствуют таблички с дублированием шрифтом Брайля (1 этаж)</p>	<p>4.1. Организовать сопровождение персоналом (1 этаж)</p>	<p>4.1. Установить таблички названия кабинетов с дублированием шрифтом Брайля (1 этаж)</p>	<p>-</p>	<p>О-н О-в С-п С-ч Г-п Г-ч У</p>	<p>К О-н О-в С-п С-ч Г-п Г-ч У</p>
<p><b>5.</b> Санитарно-гигиенические помещения</p> <ul style="list-style-type: none"> <li>- Туалетная комната</li> <li>- Душевая/ ванная комната</li> <li>- Бытовая комната (гардеробная)</li> </ul>	<p>5.1. Отсутствует тактильная мнемосхема санузла (1 этаж)</p> <p>5.2. Отсутствует кнопка вызова персонала (1 этаж)</p> <p>5.3. Отсутствуют поручни для раковины и унитаза (1 этаж)</p> <p>5.4. Отсутствуют крючки (держатели) для одежды и костылей (1 этаж)</p> <p>5.5. Отсутствует поворотное зеркало для МГН (1 этаж)</p> <p>5.6. Отсутствует сенсорный смеситель воды (1 этаж)</p> <p>5.7. Отсутствует сенсорный дозатор жидкого мыла (1 этаж)</p>	<p>5.1. Разработать проект на реконструкцию санузла (1 этаж)</p> <p>5.2. Установить поручни для раковины и унитаза (1 этаж)</p> <p>5.3. Установить кнопку вызова персонала (1 этаж)</p> <p>5.4. Установить держатели для костылей (трости) (1 этаж)</p>	<p>5.1. Установить мнемосхему санузла</p> <p>5.2. Установить поворотное зеркало для МГН</p> <p>5.3. Установить сенсорный смеситель для воды</p> <p>5.4. Установить сенсорный дозатор для жидкого мыла</p>	<p>Г-п Г-ч</p>	<p>К О-н О-в С-ч Г-п Г-ч У</p>	<p>К О-н О-в С-п С-ч Г-п Г-ч У</p>







Приложение 2

К Паспорту доступности объекта и услуг № \_\_\_\_\_  
 Дата формирования « \_\_\_\_\_ » \_\_\_\_\_ 20 \_\_\_\_\_ г.

Согласовано

Начальник департамента культуры и национальной политики Кемеровской области  
 (Л.Т. Заурвайт)

« \_\_\_\_\_ » \_\_\_\_\_ 20 \_\_\_\_\_ г.

План мероприятий по поэтапному повышению уровня доступности для инвалидов объекта и предоставляемых услуг («дорожная карта» объекта)

Утверждаю

Директор ГАУК КО «Дом актера- Дирекция фестивальных, конкурсных и театральных проектов»  
 Л.В. Ковалева

«25 » апреля 2018 г.

Государственное автономное учреждение культуры Кемеровской области «Дом актера – Дирекция фестивальных, конкурсных и театральных проектов»  
 Наименование объекта

650000, Кемеровская обл., г. Кемерово, ул. Боброва, д. 1

Адрес

№№ п/п	Наименование мероприятий (в соответствии со ст. 15 федерального закона №181-ФЗ в редакции закона №419-ФЗ и отраслевых порядков доступности объектов и услуг)	Категории МГН (буквенное обозначение)	Срок исполнения (и этап работы*)	Документ, которым предусмотрено исполнение мероприятия (источник финансирования)	Примечание (дата контроля и результатов)
<b>I. СОЗДАНИЕ УСЛОВИЙ ДЛЯ БЕСПРЕЯТСТВЕННОГО ДОСТУПА ИНВАЛИДОВ К ОБЪЕКТУ и предоставляемым в нем услугам</b>					
1	Разработка проектно-сметной документации (для строительства / реконструкции / капитального ремонта объекта) в соответствии с требованиями нормативно-технических документов в сфере обеспечения доступности (по варианту «А» / «Б»)	Все категории	(2 этап)	Областной бюджет	01.2020
2	Осуществление строительства / реконструкции / капитального ремонта объекта (по варианту «А» / «Б»)	Все категории	(3 этап)	Областной бюджет	01.2023
3**	Создание условий индивидуальной мобильности для самостоятельного передвижения инвалидов по объекту, в том числе к местам предоставления услуг (по варианту «А»/«Б»)	С, Г, У	(2 этап)	Областной бюджет	06.2023
3.1	<b>По территории объекта</b>				
3.1.1	Ремонтные работы: - Реконструкция входной группы (монтаж наружного пандуса)	К, Он	(1 этап)	Областной бюджет	07.2020



3.1.2	Приобретение технических средств адаптации: - Приобретение мнемосхемы территории - Приобретение тактильных указателей (индикаторов)	Все категории	(2 этап)	Областной бюджет	09.2020
3.2	<b>По входу в здание</b>				
3.2.1	Ремонтные работы: - Реконструкция крыльца и установка пандуса	К, Ов, С, Г, У	(2 этап)	Областной бюджет	06.2020
3.2.2	Приобретение технических средств адаптации: Не требуется	Все категории	(1 этап)	Областной бюджет	-
3.3	<b>По путям движения в здании (1 этаж)</b>				
3.3.1	Ремонтные работы: - Установить опорные поручни	Все категории	(2 этап)	Областной бюджет	01.2021
3.3.2	Приобретение технических средств адаптации - Мнемосхема - Тактильные указатели - Индукционное устройство	Все категории	(2 этап)	Областной бюджет	01.2021
3.4	<b>По зоне оказания услуг на 1 этаже здания</b>				
3.4.1	Ремонтные работы: - Ремонт и оборудование кабинета необходимыми средствами адаптации	Все категории	(3 этап)	Областной бюджет	06.2023
3.4.2	Приобретение технических средств адаптации: - Индукционное устройство - Сурдопереводчик - Таблички с дублированием шрифтом Брайля	Все категории	(2 этап)	Областной бюджет	12.2021
3.5	<b>По санитарно-гигиеническим помещениям на 1 этаже здания</b>				
3.5.1	Ремонтные работы: - Реконструкция помещения санузла - Реконструкция дверного проема	Все категории	(3 этап)	Областной бюджет	06.2022
3.5.2	Приобретение технических средств адаптации: - Поручни для раковины и унитаза - Кнопка вызова помощи - Держатели для костылей	Все категории	(1 этап)	Областной бюджет	06.2022



	<ul style="list-style-type: none"> <li>- Мнемосхема санузла</li> <li>- Поворотное зеркало для МГН</li> <li>- Сенсорный смеситель для воды</li> <li>- Сенсорный дозатор для жидкого мыла</li> <li>- Установка таблички с дублированием шрифтом Брайля</li> </ul>		(2 этап)	Областной бюджет	06.2022
3.6	<b>По системе информации</b> - обеспечение информации на объекте с учетом нарушений функций и ограничений жизнедеятельности инвалидов на 1 этаже здания	Все категории	(2 этап)	Областной бюджет	
3.6.1	Надлежащее размещение оборудования и носителей информации (информационного стенда, информационных знаков, таблиц, схем, вывесок) с соблюдением формата (размер, контрастность), единства и непрерывности информации на 1 этаже здания	Все категории	(1 этап)	Областной бюджет	12.2018
3.6.2	Дублирование необходимой звуковой и зрительной информации, а также надписей, знаков и иной текстовой и графической информации знаками, выполненными рельефно-точечным шрифтом Брайля, а также объемными изображениями на 1 этаже здания	С	(2 этап)	Областной бюджет	09.2020
3.6.3	Обеспечение допуска собаки-проводника на объект и организация для нее места ожидания	С	(2 этап)	Областной бюджет	03.2024
3.6.4	Обеспечение системы оповещения о чрезвычайных ситуациях и эвакуации с учетом особенностей восприятия	Все категории	(2 этап)	Областной бюджет	09.2023
3.6.5	Развитие средств и носителей информации (информационно-диспетчерской службы, инфо-киоска, памяток)	Все категории	(2 этап)	Областной бюджет	06.2022
<b>3.7</b>	<b>По путям движения к объекту</b>				
3.7.1	Организация предоставления информации гражданам о наличии адаптированного транспорта к объекту	Все категории	(1 этап)	Областной бюджет	
3.7.2	Организационные мероприятия по решению вопроса доступности пути к объекту от ближайшей остановки пассажирского транспорта	Все категории	(1 этап)	Областной бюджет	12.2019
<b>II. ОБЕСПЕЧЕНИЕ УСЛОВИЙ ДОСТУПНОСТИ УСЛУГ, ПРЕДОСТАВЛЯЕМЫХ ОРГАНИЗАЦИЕЙ</b>					
<b>1**</b>	<b>Обеспечение доступа к месту предоставления услуги на объекте</b> путем оказания работниками организации помощи инвалидам в преодолении барьеров, мешающих получению ими услуг на объекте, в том числе с сопровождением инвалидов, имеющих стойкие расстройства функции зрения и самостоятельного передвижения (К, О, С)			Областной бюджет	



1.1	Разработка и утверждение организационно-распорядительных и иных локальных документов учреждения о порядке оказания помощи инвалидам и другим маломобильным гражданам	Все категории	(1 этап)	Областной бюджет	08.2018
1.2	Закрепление в должностных инструкциях персонала конкретных задач и функций по оказанию помощи инвалидам и другим маломобильным гражданам (и их сопровождению)	Все категории	(1 этап)	Областной бюджет	08.2018
1.3	Организация систематического обучения (инструктажа) персонала по вопросам оказания помощи на объекте инвалидам и другим маломобильным гражданам (план инструктажа, журнал учета)	Все категории	(1 этап)	Областной бюджет	12.2018
1.4	Обеспечение доступной информации для обслуживаемых граждан (инвалидов) о порядке организации доступности объекта и предоставляемых в учреждении услуг, а также порядка оказания (получения) помощи на объекте (на сайте, на информационном стенде, в индивидуальных памятках)	Все категории	(1 этап)	Областной бюджет	12.2018
1.5	Предоставление (при необходимости) инвалидам по слуху услуг с использованием русского жестового языка, с допуском на объект (к местам предоставления услуг) сурдопереводчика, тифлосурдопереводчика	Г, С	(1 этап)	Областной бюджет	12.2019
2	<b>Организация предоставления услуг инвалидам в дистанционном формате</b>	-	-	Областной бюджет	
3	Развитие сайта организации, адаптированного с учетом особенностей восприятия, с отражением на нем информации о состоянии доступности объекта и услуг	Все категории	(1 этап)	Областной бюджет	12.2019

\* - мероприятия 1 этапа (неотложные), 2 этапа (отложенные), 3 этапа (итоговые - капитальный ремонт / реконструкция / строительство нового здания)

\*\* - мероприятия, указанные в п. 3 раздела I (при наличии отклонений от действующих, обязательных к исполнению, требований нормативно-технических документов) и в п. 1 раздела II, подлежат обязательному согласованию с полномочным представителем общественного объединения инвалидов

Согласовано без замечаний / с замечаниями (неужное зачеркнуть)

Замечания и предложения со стороны представителя ООИ\*\*\*:

Наименование организации

**Председатель Кемеровской областной организации ВОИ**  
**Ивановна Валентина**

Фамилия, Имя, Отчество

8-384-238-54-48

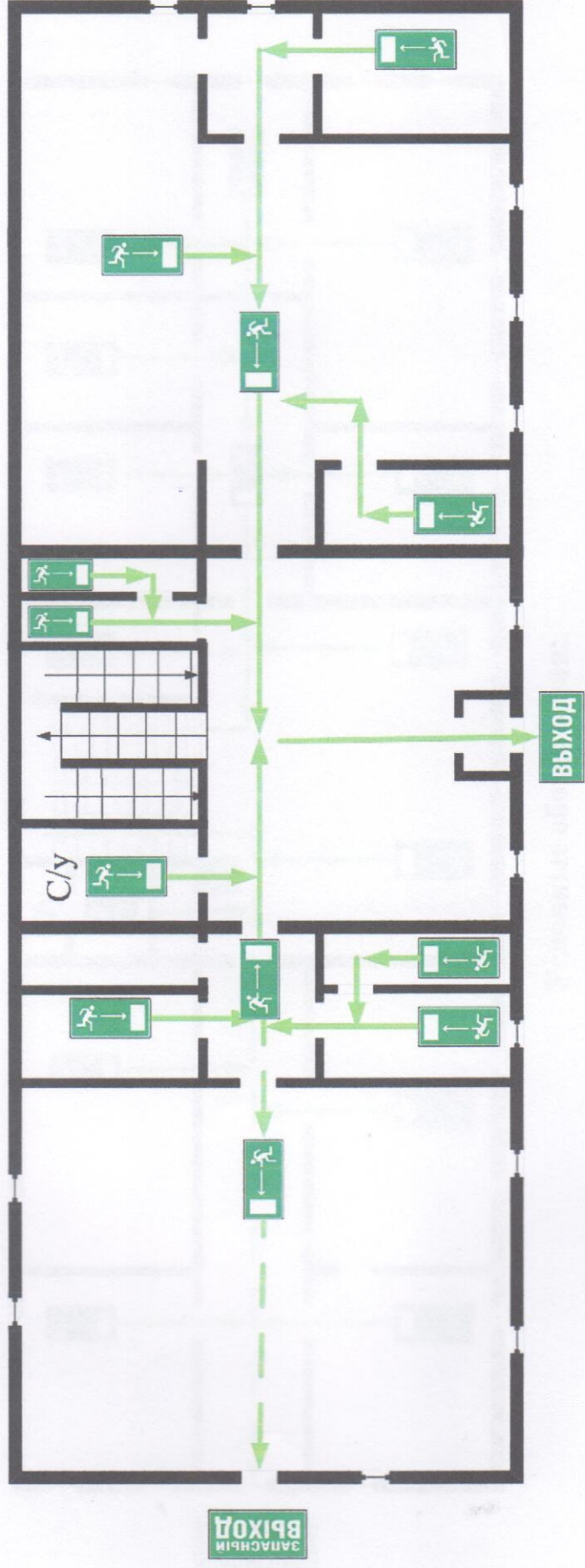
Координаты для связи

Дата согласования « \_\_\_\_\_ » \_\_\_\_\_ 20 \_\_\_\_\_ г.

\*\*\* - может быть приложено в виде Акта согласования или Акта разногласий



Схема движения МГН  
ГАУК Ко «Дом актера- Дирекция фестивальных, конкурсных и театральных проектов»  
I этаж



Условные обозначения:







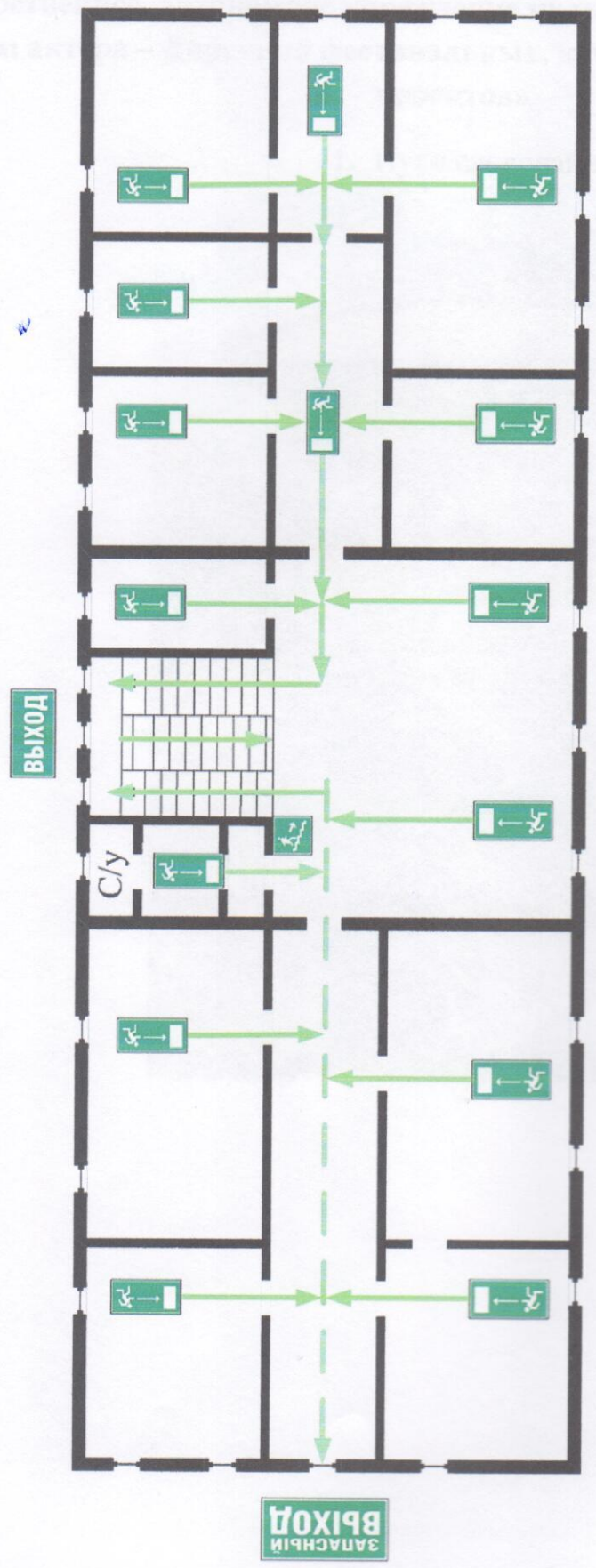







-  - путь к основному эвакуационному выходу
-  - направление к эвакуационному выходу налево
-  - путь к запасному эвакуационному выходу
-  - направление к эвакуационному выходу направо
-  - указатель запасного выхода
-  - указатель выхода



Схема движения МГН  
Г А У К Ко «Дом актера- Дирекция фестивальных, конкурсных и театральных проектов»  
2 этаж



Условные обозначения:

-  - путь к основному эвакуационному выходу
-  - направление к эвакуационному выходу налево
-  - путь к запасному эвакуационному выходу
-  - направление к эвакуационному выходу направо
-  - указатель запасного выхода
-  - направление по лестнице налево-вниз
-  - указатель выхода